

PIANO URBANISTICO GENERALE
COMUNE DI BETTOLA
 PROVINCIA DI PIACENZA

conservatore
 Amministrazione Comunale di Bettola

consulente e autore dell'opera
 dott. Paolo Negri

responsabile settore urbanistico
 ing. Andrea Borlenghi

progetto
 dott. arch. Filippo Albonetti

collaboratori
 dott. arch. Laura Gazzola
 dott. pian. Nadia Losi
 dott. arch. Matteo Taglietti
 dott. Giacomo Vigorelli

analisi geologica, sistema naturale
 dott. geol. Paolo Mancoske

valori
 pian. terr. Maria De Vecchi

Adottato con D.C.C. n° del _____
 Approvato con D.C.C. n° del _____

QUADRO CONOSCITIVO

Rev.01 - Marzo 2021
 Rev.02 - Febbraio 2022
 Rev.03 - Settembre 2022

Settembre 2022

SISTEMA DEI SERVIZI, DELLE DOTAZIONI E DELL'ABITARE

QC 2 S

scala 1:10'000

Legenda

Rete e impianti di prelievo, trattamento, distribuzione acqua

Rete acquedottistica IRETI

- Rete di adduzione
- Rete di distribuzione
- Impianto di rilancio
- Pozzo
- Seratoio
- Sorgente captata per uso idropotabile

Rete acquedottistica Consorzio di Bonifica

- Rete di distribuzione consortile
- Seratoi
- Opere di raccolta
- Acquedotto rurale

Rete di distribuzione energia elettrica

- Elettrodotti di alta tensione 220 kV
- Elettrodotti di media tensione in conduttori nudi
- Elettrodotti di media tensione in cavi aerei o interrati
- Elettrodotti di media tensione in progetto
- Cabine o punti di trasformazione di media tensione

Rete di distribuzione gas

- Rete di distribuzione gas a media pressione
- Rete di distribuzione gas a bassa pressione

Servizi alla popolazione e principali attività economiche e commerciali

- Agriturismo
- Ricettività turistico-bergamasca
- Scuola dell'infanzia
- Bed & Breakfast
- Banca
- Biblioteca
- Forze dell'Ordine
- Centro raccolta rifiuti
- Centro sportivo
- Campo da calcio
- Civica
- Cimitero
- Area di servizio
- Farmacia
- Poliklinico Guardia Medica
- Mercato
- Municipio
- Oratorio
- Parcheggio
- Piccolo supermarket
- Uffici postali
- Ristorante
- Sala polivalente
- Struttura commerciale media
- Uffici comunali
- Vende attrezzato

Rete fognaria e impianti di depurazione reflui

- Rete fognaria
- Impianto di depurazione di primo livello
- Impianto di depurazione di secondo livello
- Impianto di depurazione assente

Impianti di telecomunicazione

- Impianto per l'emittenza mobile e radiotelevisiva
- Impianto per l'emittenza mobile

Rete di distribuzione fibra ottica

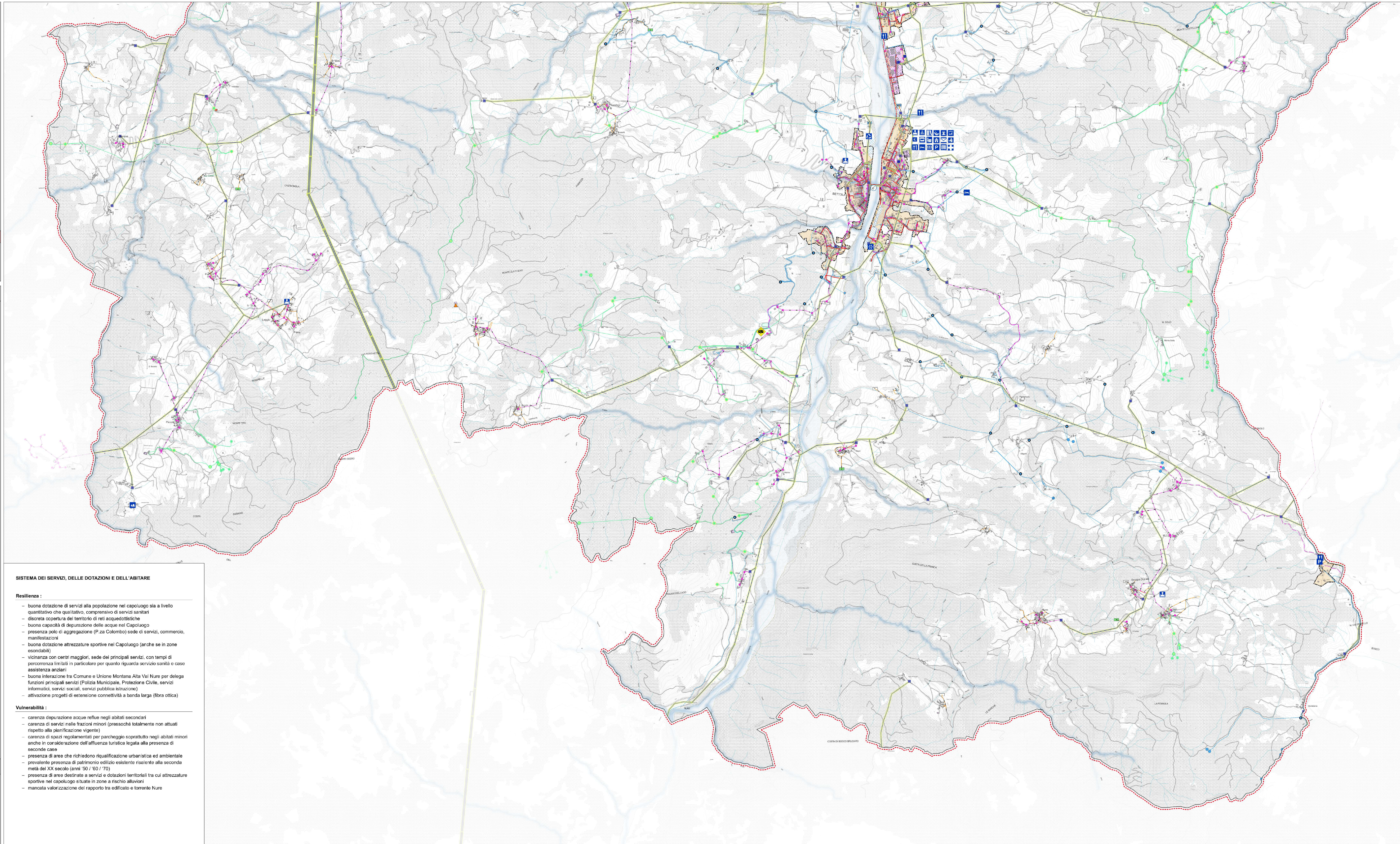
- Cavo interrato
- Cavo in trincea
- Cavo aereo

Tessuti e insediamenti

- Tessuti prevalentemente residenziali
- Insediamenti produttivi
- Insediamenti produttivi di massa
- Dotazioni e Servizi
- Centro storico
- Attrezzature climateriali

Servizi e attrezzature

- Area di sosta attrezzata per caravan
- Postazione di ricarica per veicoli elettrici



SISTEMA DEI SERVIZI, DELLE DOTAZIONI E DELL'ABITARE

Resilienza :

- buona dotazione di servizi alla popolazione nel capoluogo sia a livello quantitativo che qualitativo, comprensivo di servizi sanitari
- discreta copertura del territorio di reti acquedottistiche
- buona capacità di depurazione delle acque nel Capoluogo
- presenza polo di aggregazione (P.za Colombo) sede di servizi, commercio, manifestazioni
- buona dotazione attrezzature sportive nel Capoluogo (anche se in zone esondabili)
- vicinanza con centri maggiori, sede dei principali servizi, con tempi di percorrenza limitati in particolare per quanto riguarda servizio sanità e case assistenza anziani
- buona interazione tra Comune e Unione Montana Alta Val Nure per delega funzioni principali servizi (Polizia Municipale, Protezione Civile, servizi informatici, servizi sociali, servizi pubblica istruzione)
- attivazione progetti di estensione connettività a banda larga (fibra ottica)

Vulnerabilità :

- carenza depurazione acque reflue negli abitati secondari
- carenza di servizi nelle frazioni minori (pressoché totalmente non attuati rispetto alla pianificazione vigente)
- carenza di spazi regolamentati per parcheggio soprattutto negli abitati minori anche in considerazione dell'affluenza turistica legata alla presenza di seconde case
- presenza di aree che richiedono riqualificazione urbanistica ed ambientale
- prevalente presenza di patrimonio edilizio esistente risalente alla seconda metà del XX secolo (anni '50 / '60 / '70)
- presenza di aree destinate a servizi e dotazioni territoriali tra cui attrezzature sportive nel capoluogo situate in zone a rischio alluvioni
- mancata valorizzazione del rapporto tra edificato e torrente Nure

Elementi Cartografici

- Limite amministrativo comunale
- Spicchi d'acqua
- Base cartografica vettoriale: DSTR Regione Emilia-Romagna
- Coni d'acqua principali
- Perimetro del Territorio Urbanizzato
- Reticolo idrografico minore